



찾아가는 의회 발로뛰는 의원 신뢰받는 의정

동대문구의회

INFORMATION OF DONGDAEMUN-GU COUNCIL



서울특별시 동대문구의회
SEOUL METROPOLITAN CITY DONGDAEMUN-GU COUNCIL



**동대문구의회는 구민의 복리증진과 동대문구 발전을
위해 노력합니다!**

The Dongdaemun-gu Council puts in the greatest effort to promote the welfare and development of Dongdaemun-gu and its residents!



Contents

04	의장 인사말	Greeting of Chairperson
06	제9대 전반기 의원현황	Members of Council
08	지역별 의원현황	Members of Council by District
10	동대문구 현황	Current Status of Dongdamun-gu
11	의회연혁	History of Council
12	의회구성	Organization of Council
14	의회기능	Functions of Council
17	의회운영	Operation of Council
21	의정활동 갤러리	Gallery of Council Activities
24	열린의회	Open Council
26	동대문구 안내지도	Guide Map of Dongdaemun-gu

의장 인사말

Greeting of Chairperson

“

구민에게 감동을 드릴 수 있는 의회,
지역경제 활성화에 노력하는 의회,
주민과의 약속을 행동으로 실천하여
믿음직한 의회가 되겠습니다.

”



지난 1991년 제1대 의회가 개원한 이래 변함없는 구민 여러분의 지지와 성원으로
2022년 7월 제9대 동대문구의회가 새롭게 출범하였습니다.

제9대 동대문구의회는 언제나 구민을 최우선으로 생각하며 구민과 가장 가까운 곳에서
적극적으로 의정 활동을 펼쳐 나갈 것을 약속드립니다.

첫째, 구민에게 감동을 드릴 수 있는 의회가 되겠습니다.

둘째, 지역경제 활성화에 모든 노력을 기울이겠습니다.

셋째, 주민과의 약속을 행동으로 실천하여 믿음직한 의회가 되겠습니다.

아울러 저를 비롯하여 제9대 의회 19명 의원 모두는 구민의 목소리에 귀 기울여
지역의 작은 불편 사항도 구정에 적극 반영될 수 있도록 노력하며,
구민의 대변자이자 집행부의 감시 및 견제자의 역할을 충실히 이행하겠습니다.

사랑하는 동대문구민 여러분!

앞으로도 동대문구의회가 구민과 함께 발전할 수 있도록 아낌없는 지지와 성원을 부탁드립니다,
구민 여러분의 가정에 항상 건강과 행복이 가득하시기를 기원 드립니다.

감사합니다.

서울특별시 동대문구의회 의장 이 태 인

**“A council that touches the hearts of its residents,
A council that endeavors to vitalize the local economy,
A reliable council that puts promises with residents into action.”**

Since the 1st council in 1991, the 9th Dongdaemun District Council was newly established in July 2022 thanks to the support and encouragement of its residents.

The 9th Dongdaemun District Council promises to always prioritize its residents and actively perform legislative activities in the places close to them.

First, we will touch the hearts of its residents.

Second, we will endeavor to vitalize the local economy.

Third, we will become a reliable council that puts promises with its residents into action.

The 19 members of the 9th Dongdaemun District Council and also myself will make efforts to listen to the voices of residents and actively reflect even the smallest suggestions to be heard by the administration. In addition, we will faithfully act as a representative of residents who monitors and checks the executive department.

Dear, Dongdaemun District residents!

We ask for your relentless support to help develop the Dongdaemun District Council together with you. I wish you and your families health and happiness all the time.

Thank you.

Chairperson of Dongdaemun-gu Council

Lee Tae In

제9대 전반기 의원현황

The 9th Members of Council

의장단 | Chairperson and Vice-Chairperson



의장 / Chairperson

이 태 인

Lee Tae In



부의장 / Vice-Chairperson

정 성 영

Jung Sung Young

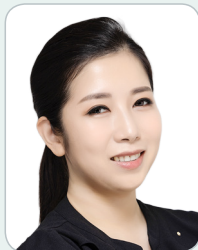
운영위원회 | Steering Committee



위원장 / Chairperson

이 강 속

Lee Kang Sook



부위원장 / Vice-Chairperson

정 서 윤

Jeong Seo Yoon



부위원장 / Vice-Chairperson

성 해 란

Seong Hae Ran



위원 / Committee Member

김 용 호

Kim Yong Ho



위원 / Committee Member

노 연 우

Roh Yeon Woo



위원 / Committee Member

안 태 민

An Tae Min



위원 / Committee Member

이 규 서

Lee Gyu Seo

행정기획위원회 | Administration and Planning Committee



위원장 / Chairperson

손 세 영
Son Se Young



부위원장 / Vice-Chairperson

김 용 호
Kim Yong Ho



부위원장 / Vice-Chairperson

이 규 서
Lee Gyu Seo



위원 / Committee Member

정 성 영
Jung Sung Young



위원 / Committee Member

최 영 숙
Choi Young Suk



위원 / Committee Member

박 남 규
Park Nam Kyu



위원 / Committee Member

김 세 종
Kim Se Jong



위원 / Committee Member

정 서 윤
Jeong Seo Yoon



위원 / Committee Member

성 해 란
Seong Hae Ran

복지건설위원회 | Welfare and Construction Committee



위원장 / Chairperson

한 지 엽
Han Jee Yeop



부위원장 / Vice-Chairperson

노 연 우
Roh Yeon Woo



부위원장 / Vice-Chairperson

안 태 민
An Tae Min



위원 / Committee Member

이 강 숙
Lee Kang Sook



위원 / Committee Member

김 창 규
Kim Chang Gyu



위원 / Committee Member

김 학 두
Kim Hag Doo



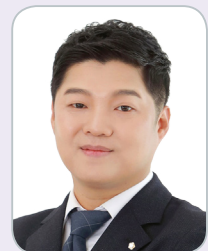
위원 / Committee Member

서 정 인
Seo Jung In



위원 / Committee Member

이 재 선
Lee Jae Sun



위원 / Committee Member

장 성 운
Jang Seong Un

지역별 의원현황

Members of Council by District

■ ■ 국민의힘
 ● 더불어민주당

가 선거구 District Ga	최영숙 의원, 서정인 의원 Choi Young Suk, Seo Jung In
나 선거구 District Na	한지엽 의원, 손세영 의원 Han Jee Yeop, Son Se Young
다 선거구 District Da	김세종 의원, 박남규 의원 Kim Se Jong, Park Nam Kyu
라 선거구 District Ra	김학두 의원, 김창규 의원 Kim Hag Doo, Kim Chang Gyu
마 선거구 District Ma	이재선 의원, 장성운 의원 Lee Jae Sun, Jang Seong Un 김용호 의원, 정성영 의원 Kim Yong Ho, Jung Sung Young
바 선거구 District Ba	이규서 의원, 이태인 의원 Lee Gyu Seo, Lee Tae In 노연우 의원, 안태민 의원 Roh Yeon Woo, An Tae Min 정서윤 의원 Jeong Seo Yoon
비례대표 Proportional Representatives	성해란 의원, 이강숙 의원 Seong Hae Ran, Lee Kang Sook

갑구



을구







■ 한 지 엽
Han Jee Yeop



● 손 세 영
Son Se Young



■ 최 영 숙
Choi Young Suk



● 서 정 인
Seo Jung In

비례대표 Proportional Representatives

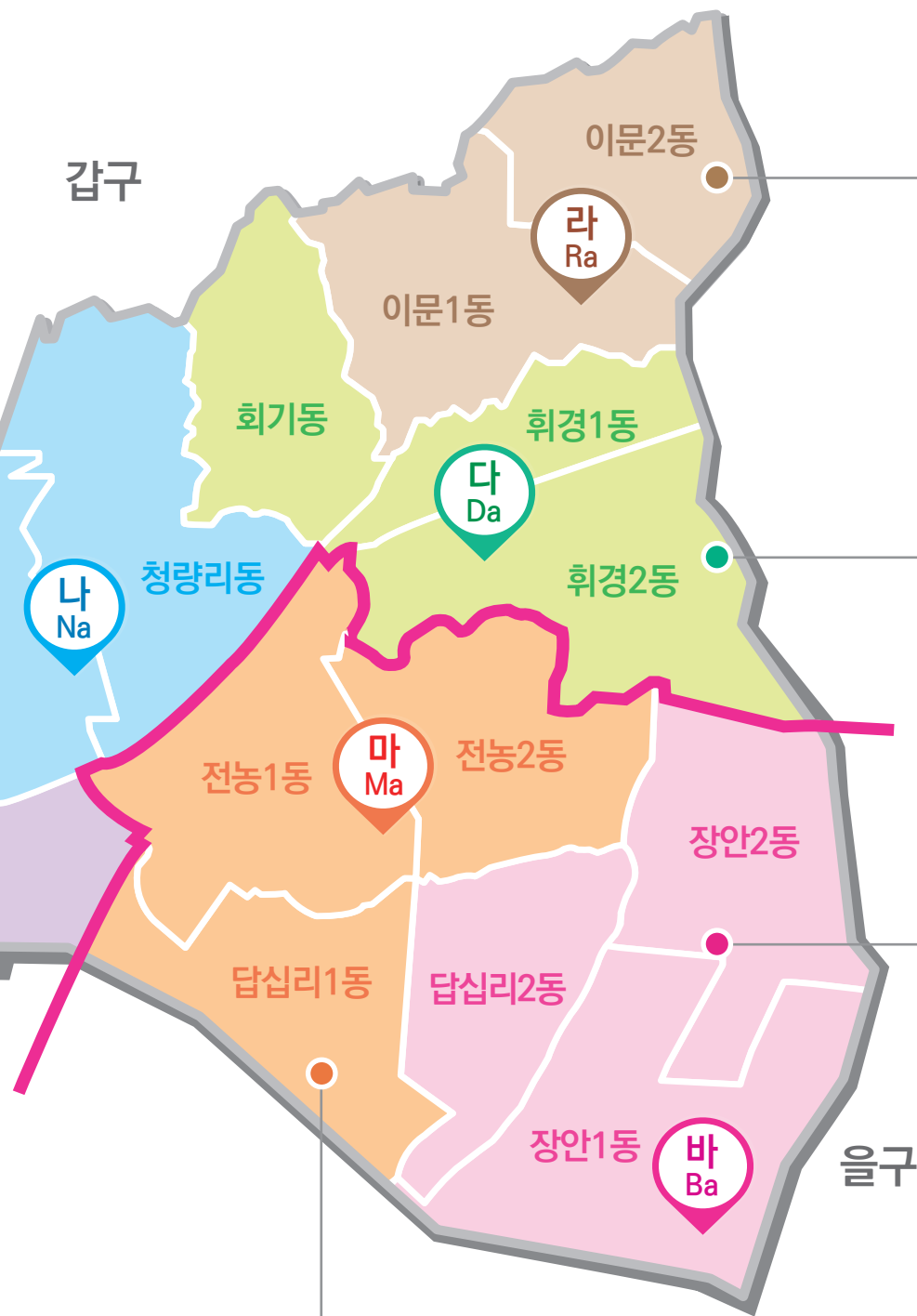


■ 성 해 란
Seong Hae Ran



● 이 강 숙
Lee Kang Sook





■ 김 학 두
Kim Hag Doo



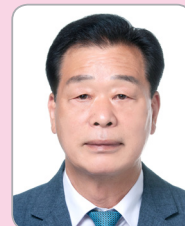
● 김 창 규
Kim Chang Gyu



■ 김 세 종
Kim Se Jong



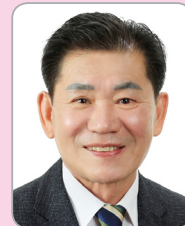
● 박 남 규
Park Nam Kyu



■ 안 태 민
An Tae Min



■ 이 규 서
Lee Gyu Seo



● 이 태 인
Lee Tae In



● 노 연 우
Roh Yeon Woo



● 정 서 윤
Jeong Seo Yoon



■ 정 성 영
Jung Sung Young



■ 이 재 선
Lee Jae Sun



● 김 용 호
Kim Yong Ho



● 장 성 운
Jang Seong Un

동대문구 현황

Current Status of Dongdamun-gu

지역특성 | Characteristics of Area

서울 중심과 주변도시를 잇는 동부서울의 성장거점도시

A hub for growing that is located Seoul that connects the center of Seoul with surrounding cities

KAIST, 종합대학(3개) 등이 뿌리내린 교육연구도시

A hub for education where the campuses of KAIST and 3 other universities are located

중랑천, 정릉천, 성북천 등으로 둘러싸인 수변도시

A waterside area which is surrounded by Jungnang stream, Jeongneung stream, and Seongbuk stream

선농단, 청량리역 등 전통과 현대가 숨 쉬는 문화도시

A cultural city where tradition and the present coexist (Seonnongdan Altar and Cheongnayangni Station)



일반현황 | General Status

인 구 Population	<ul style="list-style-type: none"> • 170,068세대 337,106명 (남자 166,051명, 여자 171,055명) • 170,068 households 337,106 residents (166,051 males, 171,055 females)
면 적 Area	<ul style="list-style-type: none"> • 14.2km²(市 면적의 2.35%) • 14.2km² (2.35% of the area of Seoul) • 주거지역 : 12.48km² (87.6%), 준주거지역 : 0.56km² (3.9%), 상업지역 : 0.83km² (5.8%), 녹지지역 : 0.38km² (2.7%) • Residential Area: 12.48km² (87.6%), Semi-residential Area: 0.56km² (3.9%), Commercial Area: 0.83km² (5.8%), Green Belt Zone: 0.38km² (2.7%)
주 택 Housing	<ul style="list-style-type: none"> • 150,074호 • 150,074 homes
기반시설 Infrastructure	<ul style="list-style-type: none"> • 도로 : 327km • 상하수도 : 986km • 공원 : 79개소 • 도시가스 : 189,035개소 • Roads: 327km, Water and Sewage: 986km, Parks: 79, Urban Gas: 189,035 lines
주요시설 Major Facilities	<ul style="list-style-type: none"> • 공공시설 : 56개소 • 교육시설 : 82개소 • 복지시설 : 548개소 • 의료시설 : 882개소 • Public Facilities: 56, Educational facilities: 82, Welfare facilities: 548, Medical facilities: 882 • 지역경제 : 334개소 • 문화시설 : 75개소 • Business-related facilities: 334, Cultural facilities: 75
상징물 Symbols	<div>  <div> <div>회장 Insignia</div> </div> </div> <div>  <div> <div>새: 백로 Bird: White heron</div> </div> </div> <div>  <div> <div>꽃: 목련 Flower: Magnolia</div> </div> </div> <div>  <div> <div>나무: 노티나무 Tree: Zelkova tree</div> </div> </div>

제1대 | The 1st Council (1991. 04. 15. ~ 1995. 06. 30.)

- 1991년 3월 26일 기초지방의회 의원선거(39명 선출)
• Election for local councils on March 26, 1991
(39 council members elected)
- 1991년 4월 15일 제1대 동대문구의회 개원
• Commencement of the 3rd Dongdaemun-gu Council on April 15, 1991

제2대 | The 2nd Council (1995. 07. 01. ~ 1998. 06. 30.)

- 1995년 6월 27일 제1회 전국동시지방선거(34명 선출)
• The 1st nationwide local Election Day on June 27, 1995 (34 council members elected)
- 1995년 7월 1일 제2대 동대문구의회 개원
• Commencement of the 2nd Dongdaemun-gu Council on July 1, 1995

제3대 | The 3rd Council (1998. 07. 01. ~ 2002. 06. 30.)

- 1998년 6월 4일 제2회 전국동시지방선거(26명 선출)
• The 2nd nationwide local Election Day on June 4, 1998 (26 council members elected)
- 1998년 7월 9일 제3대 동대문구의회 개원
• Commencement of the 3rd Dongdaemun-gu Council on July 9, 1998

제4대 | The 4th Council (2002. 07. 01. ~ 2006. 06. 30.)

- 2002년 6월 13일 제3회 전국동시지방선거(26명 선출)
• The 3rd nationwide local Election Day on June 13, 2002 (26 council members elected)
- 2002년 7월 9일 제4대 동대문구의회 개원
• Commencement of the 4th Dongdaemun-gu Council on July 9, 2002

제5대 | The 5th Council (2006. 07. 01. ~ 2010. 06. 30.)

- 2006년 5월 31일 제4회 전국동시지방선거(18명 선출)
• The 4th nationwide local Election Day on May 31, 2006 (18 council members elected)
- 2006년 7월 10일 제5대 동대문구의회 개원
• Commencement of the 5th Dongdaemun-gu Council on July 10, 2006

제6대 | The 6th Council (2010. 07. 01. ~ 2014. 06. 30.)

- 2010년 6월 2일 제5회 전국동시지방선거(18명 선출)
• The 5th nationwide local Election Day on June 2, 2010 (18 council members elected)
- 2010년 7월 7일 제6대 동대문구의회 개원
• Commencement of the 6th Dongdaemun-gu Council on July 7, 2010

제7대 | The 7th Council (2014. 07. 01. ~ 2018. 06. 30.)

- 2014년 6월 4일 제6회 전국동시지방선거(18명 선출)
• The 6th nationwide local Election Day on June 4, 2014 (18 council members elected)
- 2014년 7월 8일 제7대 동대문구의회 개원
• Commencement of the 7th Dongdaemun-gu Council on July 8, 2014

제8대 | The 8th Council (2018. 07. 01. ~ 2022. 06. 30.)

- 2018년 6월 13일 제7회 전국동시지방선거(18명 선출)
• The 7th nationwide local Election Day on June 13, 2018 (18 council members elected)
- 2018년 7월 16일 제8대 동대문구의회 개원
• Commencement of the 8th Dongdaemun-gu Council on July 16, 2018

제9대 | The 9th Council (2022. 07. 01. ~ 2026. 06. 30.)

- 2022년 6월 1일 제8회 전국동시지방선거(19명 선출)
• The 8th nationwide local Election Day on June 1, 2022 (19 council members elected)
- 2022년 7월 15일 제9대 동대문구의회 개원
• Commencement of the 9th Dongdaemun-gu Council on July 15, 2022



의원 Council Members

동대문구의회 의원은 보통·평등·직접·비밀선거에 의해 선출되는 구민의 대표로서 18명의 의원으로 구성되어 있으며 임기는 4년이다.

- The members of the Dongdaemun-gu council are composed of representatives of the citizens who were elected by an ordinary, fair, direct, and secret ballot. The term of office of the council members is 4 years.

위원회 Committees

위원회는 상임위원회와 특별위원회가 있다. 동대문구의회 상임위원회는 운영위원회, 행정기획위원회, 복지건설위원회로 구성되어 있으며, 특별위원회는 특정 안건을 심사하기 위하여 필요한 경우에 한시적으로 구성한다.

- The committees of the council are composed of standing committees and special committees. The standing committees of the Dongdaemun-gu Council consist of the steering committee, the administrative planning committee, and the welfare enhancement committee. Special committees are established for a limited period of time to review specific agendas if necessary.

의장단 Chairperson's Panel

의장단은 의장과 부의장으로 구성되며 임기는 2년이다. 의장은 의회를 대표하고 의사를 정리하며 회의장 내 질서를 유지하고 의회의 사무를 감독한다. 부의장은 의장 유고 시 그 직무를 대행한다.

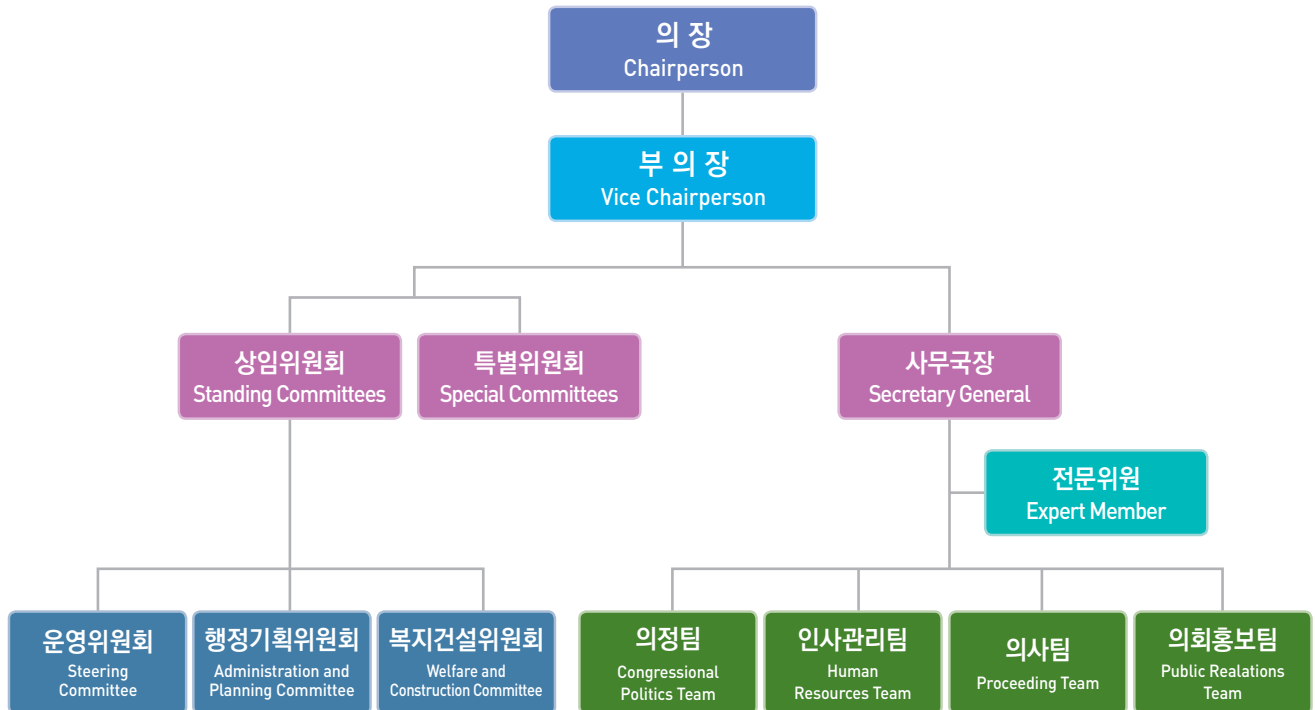
- The term of office of the chairperson and vice chairperson is 2 years. The Chairperson represents the council, coordinates proceedings, maintains order within the council, and oversees the affairs of council. The vice-chairperson shall assume the duties of the chairperson in the absence of the chairperson.

의회사무국 Executive Office of the Council

의회의 사무를 처리하기 위해 설치된 의회사무국은 사무국장, 전문위원, 의정팀, 의사팀, 의회홍보팀으로 구성되어 있다.

- The executive office of the council, which is established to manage the affairs of the council, consists of the secretary general, expert member, congressional politics team, proceeding team, and the public relations team.

의회조직도 | Organization Chart



구의회는 지역 주민에 의하여 선출된 의원으로 구성되며 지방자치단체의 주요 사항을 최종적으로 결정하는 의결기관이다. 조례를 제정·개정 및 폐지하고, 예산안을 심의·확정하며 예산이 잘 쓰였는지 확인하는 결산승인을 한다. 또한, 자치단체의 사무에 대하여 행정사무감사 및 조사를 실시하여 행정 집행에 대해 감시·통제하며, 구민이 제출한 청원의 수리와 기타 법령 및 조례에 의하여 그 권한에 속하는 사항을 처리한다.

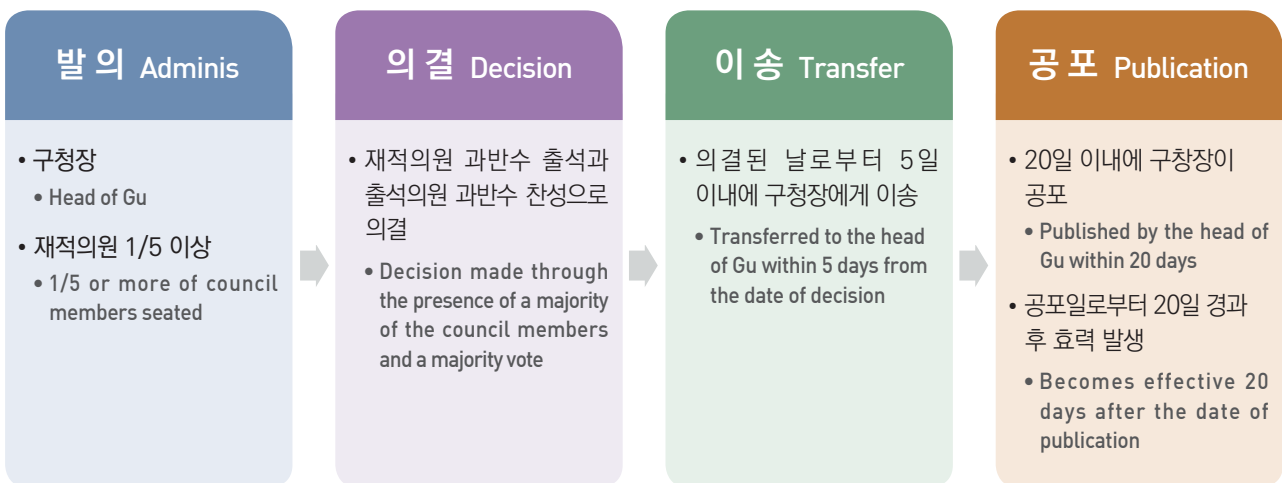
The council is composed of members elected by local residents and is the legislative body that makes a final decision on major issues decision-making body which decides major issues of local government entities. It establishes, revises, and abolishes ordinances, reviews and confirms budget proposals, and approves budget-related activity to ensure proper management of the budget. In addition, the council conducts administrative audit and inspection for the affairs of local government entities to supervise and regulate any administrative execution, and it also handles petitions under its authority, which are submitted by residents, according to existing laws and ordinances.

조례 제·개정 및 폐지 | Establishment, Revision, and Abolishment of Ordinances

조례는 지방자치단체가 지방의회 의결을 거쳐 제정하는 해당 지방자치단체의 사무에 관한 자치법규로 동대문구 조례는 동대문구의 법률이라 할 수 있다. 법령의 범위 안에서 그 사무에 관하여 조례를 제정할 수 있으므로 조례는 법령에 저촉해서는 안 되며 법령이 정하는 이상으로 주민에게 불리한 내용을 담아도 안 된다.

Ordinances are the self-governing statutes concerning the affairs of local autonomous entities established through the decisions of local councils, and the ordinances of Dongdaemun-gu can be referred to as the laws of Dongdaemun-gu. Ordinances can be enacted with respect to affairs within the scope of existing laws. Therefore, ordinances should not contradict existing laws and should not contain any regulations that are disadvantageous to residents beyond the current laws and regulations.

조례제정절차 | Procedure for Establishment of an Ordinance



예산안 심의·확정 및 결산 승인

Review and Confirmation of Budget and Approval of Budget-Related Activity

예산이란 동대문구의 한 해 동안의 살림규모라 할 수 있다. 동대문구의회에서는 동대문구청장이 편성·제출한 예산안에 대하여 엄격한 심의·의결 절차를 거치고 있다. 또한 한 해 동안 사용된 예산이 적법·타당하게 집행되었는지 확인하는 제도로 의회의 승인을 얻는 것이 결산승인이다.

The budget refers to the annual accounting record of Dongdaemun-gu. Dongdaemun-gu undergoes a strict review and confirmation process in regards to the budget prepared and submitted by the head of Dongdaemu-gu. In addition, the budge is a system that ensures whether the budgetary expenditures have been carried out lawfully and appropriately for the year, and the settlement approval is to obtain the approval from the council.



청원 수리 및 처리

Review and Handling of Petitions

구민이 구정에 관한 희망사항이나 개선사항을 서면으로 제출하는 제도이다.

의원의 소개를 받아 청원서를 제출하면 의회는 이를 심사·수리하고 청원인에게 결과를 통보한다.

This represents a system in which residents submit their requests and opinions to executive bodies in writing. When a petition is submitted through its introduction by a member of the Dongdaemun-gu council, the council will review the petition, make a decision, and notify the petitioner of the outcome of the petition.

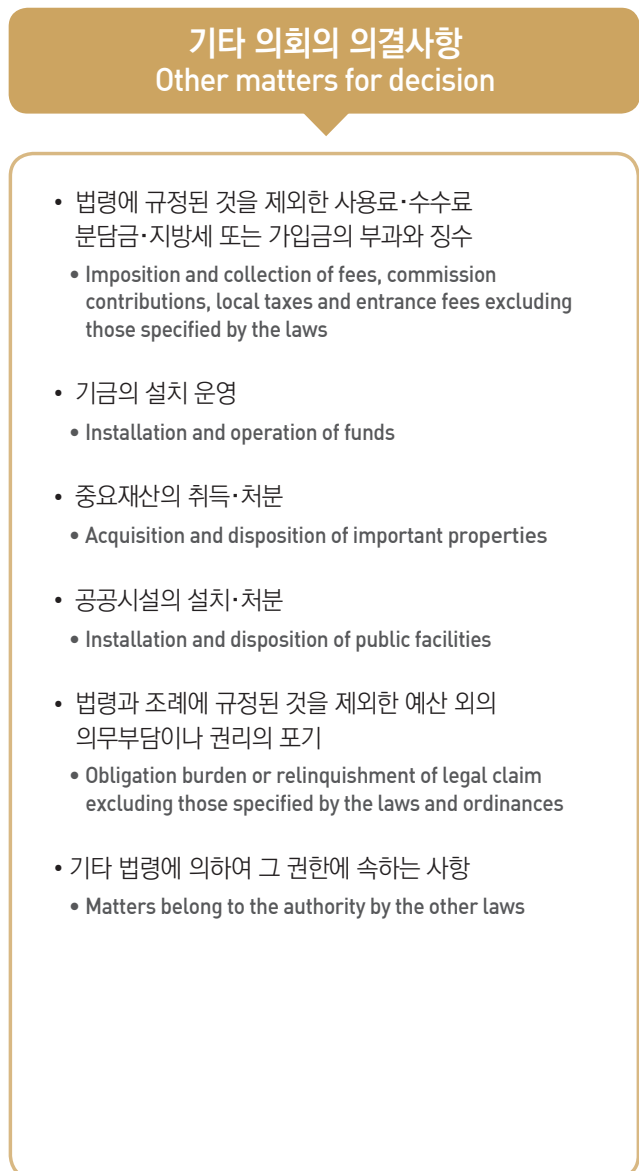


행정사무감사 및 조사

Audit and Inspection of Administrative Affairs

집행기관에 대하여 매년 제1차 정례회 기간 중 9일 이내의 기간을 정하여 행정사무 전반에 관하여 감사를 실시하며, 행정사무 중 특정사안에 관하여 재적의원 1/3 이상의 연서로 발의하여 본회의 의결로 조사할 수 있다.

An comprehensive audit of the administrative affairs of executive bodies will be conducted each year during the first general session and for a period of 9 days or less. In regards to specific matters, upon a decision of the council initiated by a motion made with the signatures of one-third of the council members, an inspection of administrative affairs can be conducted.



주민의 대표기관인 의회는 크게 정례회와 임시회로 나누어 회의를 진행한다. 의회의 연간 총 회의 일수는 정례회와 임시회를 합하여 100일 이내이며, 정례회는 매년 2회 개최되고 임시회는 구청장 또는 재적의원 3분의 1이상의 요구에 의해 소집된다. 의회운영은 본회의, 상임위원회, 특별위원회 활동으로 운영되고 있다.

The Dongdaemun-gu Council, which is the representative body of the residents of Dongdaemun-gu, has both general sessions and special sessions. The total number of annual sessions of the council shall be within 100 days (combining general and special sessions). The general sessions are held twice a year, and special sessions are convened upon request of the head of the gu or one-third or more of the members of the council. These assemblies consist of sessions of the council, standing committee sessions, and special committee activities.



본회의
Plenary session

의회의 의사를 최종적으로 결정하는 회의체로 의원 전원으로 구성된다. 재적의원 1/3이상의 출석으로 개의하며, 특별히 규정된 경우 외에는 재적의원 과반수의 출석과 출석의원 과반수의 찬성으로 의결한다.

- As a meeting body that makes final decision on proceedings of the council, it is composed of all members. The sessions are held when one-third or more of council members are seated, and decisions can be made when a majority of council members are present along with a majority vote.



상임위원회
Standing Committees

본회의의 최종 심의에 앞서 그 소관에 속하는 의안·청원 등을 예비적으로 심사하기 위하여 설치된 회의기관이며 안건 처리의 능률성과 전문성을 높이기 위하여 소수의 의원으로 운영된다. 동대문구의회에는 운영위원회, 행정기획위원회, 복지건설위원회가 있다.

- The standing committee is a body established for the preliminary examination of bills and petitions under its authority prior to the final review of the council sessions, and only a few members of the council are seated on the committee in order to enhance efficiency and specialization in regards to handling issues. The council of Dongdaemun-gu is composed of Steering Committee, Administration and Planning Committee and Welfare and Construction Committee.



특별위원회
Special Committee

특정한 안건을 심사·처리하기 위하여 필요한 경우에 본회의 의결로 설치·운영하며, 특별위원회는 위원회에서 심사한 안건이 본회의에서 의결될 때까지 존속한다.

- A special committee is established and operated by a decision in plenary session when it is necessary to examine and handle specific issues, and a special committee will continue to meet until a decision on the matter reviewed by the committee is finalized by the council.



운영위원회 | Steering Committee



구 성 Composition

위원 7명 | 7 members

위원장 : 이강숙 / 부위원장 : 정서윤, 성해란 / 위원 : 김용호, 노연우, 안태민, 이규서

Chairperson : Lee Kang Sook / Vice-Chairperson : Jeong Seo Yoon, Seong Hae Ran
Committee Member : Kim Yong Ho, Roh Yeon Woo, An Tae Min, Lee Gyu Seo



소 관 사 항 Duties

의회 운영 및 의회사무국 소관업무

Operation of council and remit of secretariat



행정기획위원회 | Administration and Planning Committee



구 성 Composition

위원 9명 | 9 members

위원장 : 손세영 / 부위원장 : 김용호, 이규서

위원 : 정성영, 최영숙, 박남규, 김세중, 정서윤, 성해란

Chairperson : Son Se Young / Vice-Chairperson : Kim Yong Ho, Lee Gyu Seo
Committee Member : Jung Sung Young, Choi Young Suk, Park Nam Kyu, Kim Se Jong, Jeong Seo Yoon, Seong Hae Ran



소관사항 Duties

감사담당관, 홍보담당관, 행정국, 기획재정국, 보건소, 시설관리공단

Audit and Inspection Officer, Public Relations Officer, Administrative Bureau, Finance and Planning Bureau, Public Health Center, Local Facilities Management Corporation



복지건설위원회 | Welfare and Construction Committee



구 성 Composition

위원 9명 | 9 members

위원장 : 한지엽 / 부위원장 : 노연우, 안태민

위원 : 이강숙, 김창규, 김학두, 서정인, 이재선, 장성운

Chairperson : Han Jee Yeop / Vice-Chairperson : Roh Yeon Woo, An Tae Min
Committee Member : Lee Kang Sook, Kim Chang Gyu, Kim Hag Doo, Seo Jung In,
Lee Jae Sun, Jang Seong Un



소 관 사 항 Duties

의회 운영 및 의회사무국 소관업무

Operation of council and remit of secretariat





제9대 의회 개원식
Opening Ceremony of the 9th Parliament



등원식
Equivalence ceremony



답십리 영화 미디어 아트센터 방문
Visit Dapsimni Film Media Art Center



창업지원센터 방문
Visit the Startup Support Center



태양 하나 어린이집 방문
Taeyang Hana Daycare Center visit



동대문구 노인지회 방문
Dongdaemun-gu Senior Citizens' Association visit

동대문구의회는 구민을 위해 항상 열려 있습니다.

구민 여러분의 작은 소리에도 귀를 기울이겠습니다.

The door to the Dongdaemun-gu Council is always open to the residents of Dongdaemun-gu. We will listen to all of the voices of our residents.

방청안내 INFORMATION ON VISITATION

동대문구의회는 구민과 함께하는 열린 의회를 만들고 구민의 의정 참여기회를 제공하고자 본회의 진행 과정을 공개하고 있습니다. 동대문구의회 회의를 방청하고자 하시는 분은 신분증을 제시하고 방청권을 교부받아 방청할 수 있습니다.

The Dongdaemun-gu Council is making public its sessions in order to create an open council and provide opportunities for residents of Dongdaemun-gu to participate in the council. Those who wish to attend a session of the Dongdaemun-gu Council need to present their ID card and receive a visitation pass.

청소년 의회교실 YOUTH COUNCIL COURSE

청소년 의회교실은 의회를 방문하여 의정활동을 직접 체험하는 프로그램으로 지방의회의 기능 및 역할에 대한 이해와 민주적인 의사결정과정을 배울 수 있는 계기를 제공하기 위하여 운영하고 있습니다.

문의 ANY INQUIRES ☎ 2127 - 5440

The youth council course is a program in which participants visit the council and experience council activity, and it is being operated to provide an opportunity to recognize the functions and roles of a local council and to learn about the democratic decision-making process.



동대문구의회 홈페이지에는 의회소개, 의정활동, 의회기능, 회의록 검색, 의회에 바란다 등 의회의 다양한 정보와 함께 인터넷을 통한 구민 참여의 장이 마련되어 있습니다.

The website for the Dongdaemun-gu Council provides a variety of information related to the council such as an introduction of the council activities, the session minutes, and a message board for the active participation of the residents of Dongdaemun-gu via the internet.

동대문구의회는 홈페이지를 통해 본회의를 생방송으로 공개하고 있으며, 의회의 다양한 활동 소식을 전하기 위해 의정뉴스를 제공하고 있습니다.

The sessions of the Dongdaemun-gu Council is open live to viewers through its website, and news related to the council is provided to convey informations on various activities that the council is involved in.



의회 홈페이지 WEBSITE

<http://council.ddm.go.kr>

서울특별시 Seoul



동대문구 Dongdaemun-gu



범례 LEGEND

- | | | |
|---------------------------------|---------------|----------------------|
| 주민센터 (Community Service Center) | 경찰 (Police) | 관광호텔 (Tourist Hotel) |
| 문화재 (Cultural Properties) | 병원 (Hospital) | 영화관 (Movie theater) |
| 박물관/미술관 (Museum/Gallery) | 도서관 (Library) | 쇼핑 (Shopping) |
| 주차장 (Parking) | 사찰 (Temple) | 시장 (Market) |
| 공원/휴양 (Park / Recreational) | 산 (Mountains) | 우체국 (Post) |
| 학교 (School) | 기타 (Others) | |



Designed by NOBLAD Tel 02.832.0992

이 지도의 펴토그램 제작 기준은 문화체육관광부 표준 지점 2015를, 문화재의 외국어 표기는 문화재청 기준을, 도로명 외국어 표기는 행정자치부 기준을 따릅니다.



테마별 관광코스 Themed Tours

1코스

데이트코스 Date Course

2.7km
25min

젊은 청춘들이 데이트하기 좋은 코스로 봄꽃 개화기와 가을철 단풍이 낭만적인 코스
A romantic course that is perfect for young people to enjoy a date when spring flowers are in bloom or amid the fall foliage



수림아트센터
Soorim Arts Center



국립산림과학원(홍릉숲)
Korea Forest Research Institute
(Hongneung Forest)



홍릉근린공원
Hongneung
neighborhood park



회기동 벽화골목
Hoegi-dong
Mural Alley



회기역 파전골목
Hoegi Station
Pajeon Alley

2코스

시장나들이 Market Trip

4.8km
50min

전통시장이 지닌 고유한 친근함과 풍성함을 느낄 수 있고 다양한 상품을 구입하기 좋은 코스
A course where you can feel the familiarity and richness of a traditional market and buy all kinds of products



서울풍물시장
Seoul Folk Flea Market



경동시장
Gyeongdong Market



청량종합도매시장
Cheongnyang
Wholesale Market



청량리청과물도매시장
Cheongnyangni Wholesale
Vegetable & Fruit Market



청량리수산시장
Cheongnyangni
Fish Market

3코스

역사나들이 History Trip

5.3km
1hour
20min

선조들의 지혜와 임금이 백성에 대한 애민사상을 느낄 수 있는 코스
A course where you can feel the wisdom of our ancestors and the king's love for the people



선농단·선농단역사문화관
Seonnongdan -
Seonnongdan History
and Culture Center



영취원·송인원
Yeonghwiwon and
Sunginwon Royal Tombs



세종대왕기념관
King Sejong the Great
Memorial Museum



청량사
Cheongnyangsa
Temple



연화사
Yeonwhasa Temple

4코스

추억나들이 Nostalgia Trip

6.4km
1hour
40min

옛 향수를 느낄 수 있는 추억 속의 다양한 물건을 보고 구입 할 수 있는 코스
A course where you can see diverse items from the past and feel nostalgic



서울풍물시장
Seoul Folk Flea Markets



경동시장
Gyeongdong Market



고미술상가(서부)
Antique Market(West)



고미술상가(동부)
Antique Market(East)



답십리촬영소 영화전시관
Dapsimni Film Exhibit Hall

5코스

박물관나들이 Museum Trip

7.1km
1hour
45min

우리 민족의 소중한 문화유산 및 유물 등을 관람할 수 있는 코스
A course where you can see precious cultural heritage and relics



서울약령시 한의약박물관
Seoul Yangnyeongsi
Herb Medicine Museum



서울시립대학교박물관
University of Seoul Museum



경희대학교 중앙박물관
Central Museum of
Kyung Hee University



경희대학교 자연사박물관
Kyung Hee University
Natural History Museum



세종대왕기념관
King Sejong the Great
Memorial Museum

6코스

자연나들이 Nature Trip

11km
2hour
50min

도시 속에서 자연을 즐기고 느낄 수 있는 휴식 코스
A relaxing course where you can feel and enjoy the nature in downtown



용두근린공원
Yongdu
neighborhood park



청계천
Cheonggyecheon
Stream



중랑천 벚꽃길
Jungnangcheon
Cherry Blossom Road



중랑천
Jungnangcheon
Stream



배봉산
Baebongsan Hill

Dongdaemun-gu Council

<http://council.ddm.go.kr>

동대문구의회

INFORMATION OF DONGDAEMUN-GU COUNCIL



서울특별시 동대문구의회

SEOUL METROPOLITAN CITY DONGDAEMUN-GU COUNCIL

[02565] 서울특별시 동대문구 천호대로 145(용두동) TEL : 02)2127-5440 FAX : 02)3299-2611